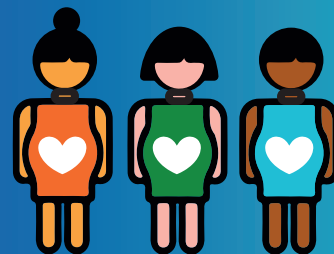




SERVIZIO SANITARIO REGIONALE
EMILIA-ROMAGNA
Azienda Unità Sanitaria Locale di Bologna

Istituto delle Scienze Neurologiche
Istituto di Ricovero e Cura a Carattere Scientifico

BENVENUTA IN OSPEDALE



SOMMARIO

Ambulatori della Gravidanza	3
Ambulatorio Accettazione urgenze ostetrico-ginecologiche	4
Reparto di Ostetricia	5
Sala travaglio/parto	6
Sala Operatoria	6
Accoglienza del neonato in sala parto	7
Accoglienza del neonato nel reparto di degenza	7
Ambulatorio dell'allattamento	10
Dimissione della mamma e del neonato	10
Informazioni sugli orari di visita e sulle modalità di accesso ai reparti	11
Orari di visita per i giorni feriali e festivi	12
Oggetti personali	12
Attestato di nascita	13
Alcuni siti di consultazione	13

Gentile Signora,
nel darle il benvenuto nei
Punti Nascita dell'Azienda
USL di Bologna, con questo
opuscolo intendiamo con-
dividere con lei alcune informazioni relati-
ve all'assistenza dal momento della presa
in carico negli ambulatori della gravidanza
a termine, al momento della dimissione e
dopo il parto.

Il Punto Nascita dell'Ospedale Maggiore ac-
coglie donne a qualsiasi epoca gestaziona-
le, il Punto nascita di Bentivoglio accoglie
donne in gravidanza dalla 34° settimana.

Presso entrambi i Punti Nascita sono pre-
senti i servizi ambulatoriali e di degenza a
cui potrà far riferimento durante la gravidan-
za, al momento del parto e durante il ricove-
ro dopo il parto.

AMBULATORI DELLA GRAVIDANZA

Presso la Maternità dell'Ospedale Maggio-
re gli ambulatori della gravidanza si trovano
al pianoterra, presso la Maternità dell'Ospe-
dale di Bentivoglio l'ambulatorio della gra-
vidanza a rischio si trova al primo piano e
quello della gravidanza a termine presso il
reparto di ostetricia.

Gli ambulatori in entrambi i punti nascita
strutturati secondo due percorsi:

- Ambulatorio Gravidanza a Rischio: gesti-
to dal medico ginecologo e dall'ostetrica,
segue donne con gravidanze che presen-
tano fattori di rischio, o che devono ef-
fetтуare un taglio cesareo programmato.
- Ambulatorio Gravidanza a Termine: ge-
stito dall'ostetrica, segue le gravidanze
fisiologiche dalla 38ma alla 41ma setti-
mana.

La presa in carico da parte del Punto Nascita richiede la valutazione dell'andamento dell'intera gravidanza e può necessitare, in alcuni casi, approfondimenti diagnostici (eco, cardiotocografia, esami ematici); per questo motivo i tempi di attesa possono prolungarsi in base alle necessità delle pazienti seguite e presenti. In entrambi i punti nascita è possibile effettuare il parto vaginale dopo precedente taglio cesareo e il rivolgimento del bambino in caso si presenti in posizione podalica a fine gravidanza. Se è stata seguita in consultorio l'ostetrica o il ginecologo la prenoteranno direttamente gli appuntamenti presso l'ambulatorio idoneo, se è stata seguita privatamente può prenotare telefonicamente:

- Ospedale Maggiore 051 6478159 il martedì e venerdì dalla 13.30 alle 15.30
- Ospedale di Bentivoglio 051 6644009 dal lunedì al venerdì dalle 9 alle 12

AMBULATORIO ACCETTAZIONE URGENZE OSTETRICO-GINECOLOGICHE

Presso la Maternità dell'Ospedale Maggiore l'ambulatorio di accettazione per le urgenze si trova al 2° piano e vi si può accedere h24 7 giorni su 7. L'accesso al servizio di accettazione sarà subordinato alla valutazione del codice di priorità attribuito dal personale a ciascun accesso.

Presso la Maternità dell'Ospedale di Bentivoglio l'ambulatorio di accettazione per le urgenze si trova direttamente nel reparto di ostetricia al 1° piano e vi si può accedere h24 7 giorni su 7 con questa specifica: dalle 7.00 alle 19.45 rivolgendosi al personale di reparto, mentre nelle ore notturne si accede dal Pronto Soccorso Generale.

REPARTO DI OSTETRICIA

Ospedale Maggiore: Il reparto di Ostetricia dell'Ospedale Maggiore accoglie le donne in gravidanza e dopo il parto. Il reparto di degenza conta 35 posti letto, con camere da 2 o 3 letti con bagno in camera. A disposizione delle degenti e dei loro visitatori vi è inoltre uno spazio esterno al reparto; è presente una stanza per accogliere le gestanti in prodromi di travaglio. La stanza è dotata di bagno con doccia, l'assistenza è garantita dall'ostetrica del reparto.

All'interno del reparto il personale ostetrico è presente 24 ore, si occupa dell'assistenza per tutta la durata della degenza di mamma e neonato, insieme al personale OSS. Il medico ginecologo è presente in reparto durante i giorni feriali dalle 8 alle 14; in questo orario vengono effettuate le visite mediche

e i colloqui con le pazienti. Al di fuori di questo orario, durante i giorni festivi, i pomeriggi e le notti sono presenti in struttura il medico ginecologo di guardia per le degenze e il medico ginecologo per l'ambulatorio Accettazione Urgenze.

Ospedale di Bentivoglio: Il reparto di Ostetricia dell'Ospedale di Bentivoglio accoglie le donne in gravidanza e dopo il parto. Il reparto di degenza è dotato di 11 posti letto, con camere da 2 letti e una camera con 1 letto, tutte con bagno in camera. A disposizione delle degenti e dei loro visitatori vi è inoltre uno spazio esterno al reparto.

All'interno del reparto le ostetriche sono presenti h24, si occupano dell'assistenza per tutta la durata della degenza di mamma e neonato insieme al personale OSS e alle infermiere dell'adiacente Neonatologia.

Il medico ginecologo è sempre presente in reparto h 24, gestisce le degenze, l'attività di Sala Parto e l'ambulatorio Accettazione Urgenze. In entrambi i punti nascita sono attive le reperibilità dei medici ginecologi per le urgenze, e sono presenti gli anestesisti h 24 per le urgenze e per l'analgesia peridurale.

SALA TRAVAGLIO/PARTO

Presso la Maternità dell'Ospedale Maggiore la sala travaglio è dotata di 5 stanze con bagno in camera fornito di doccia.

Presso la Maternità dell'Ospedale di Bentivoglio la sala travaglio è dotata di 3 stanze con bagno in camera fornito di doccia. Una delle tre stanze è dotata inoltre di vasca per il travaglio e il parto in acqua. Bentivoglio è l'unico punto Nascita di Bologna e provincia che offre il parto in acqua. Presso entrambi i punti nascita verrà assistita da un'ostetrica

che la sosterrà per tutto il travaglio, il parto e le prime due ore dopo il parto.

L'ostetrica le potrà suggerire le posizioni per lei più comode in ogni fase del travaglio e l'utilizzo di altri strumenti per il contenimento del dolore: borsa dell'acqua calda, palla, massaggi, digitopressione. Una persona di sua fiducia potrà stare accanto a lei in tutte le fasi.

In entrambi i punti nascita è disponibile, per le donne che ne fanno richiesta, l'analgesia peridurale. (per le modalità di accesso al percorso veda il sito indicato in calce a questo opuscolo).

SALA OPERATORIA

Entrambi i punti nascita sono dotati di una Sala Operatoria dedicata ai tagli cesarei programmati e alle urgenze ostetriche.

ACCOGLIENZA DEL NEONATO IN SALA PARTO

Dopo la nascita, il neonato in buone condizioni di salute rimarrà con la mamma; nelle prime due ore dopo la nascita, particolarmente importanti per la creazione del legame tra il neonato e i suoi genitori, verrà incoraggiato il contatto pelle a pelle con la mamma ed un precoce attacco al seno.

ACCOGLIENZA DEL NEONATO NEL REPARTO DI DEGENZA

Dopo le prime due ore dal parto, mamma e neonato verranno accolti nel reparto di degenza; qui il neonato rimarrà nella stessa stanza della mamma, che potrà così più facilmente allattarlo e imparare a prendersi cura di lui prima del rientro a casa.

IL CONTATTO PELLE A PELLE DOPO LA NASCITA

Un'opportunità speciale per la mamma ed il suo bambino

- **L'AUTO DEL PERSONALE SANITARIO:** Per il contatto pelle a pelle in sicurezza, il personale sanitario ti accompagnerà e sosterrà per qualsiasi bisogno.
- **NO ALLE DISTRAZIONI:** Per poter vivere nel migliore dei modi questo momento, così importante ed unico, ti consigliamo di evitare qualsiasi fonte di distrazione, in particolare l'uso del cellulare.
- **NASO E BOCCA:** Un aspetto importante che dovremo osservare insieme e garantire in ogni momento è che il naso e la bocca del tuo bambino non siano ostruiti, consentendogli di respirare liberamente.
- **ATTENZIONE ALLA STANCHEZZA:** Se ti senti molto stanca o tendi ad assopirti non esitare a comunicarcelo. In tal caso sarà più sicuro che il tuo bambino stia in braccio al padre o venga messo nel lettino.

- **LA VICINANZA DEI FAMILIARI:** Chiedi al papà o eventualmente ad un altro familiare di rimanere più tempo possibile accanto a te in modo che tu ti possa sentire più supportata.
- **CHIEDI AIUTO:** Qualsiasi problema tu abbia o qualsiasi alterazione osservi nel bambino (colorito, respiro, reattività agli stimoli), chiedi aiuto senza esitare con le modalità che vengono descritte all'arrivo in sala parto.
- **IL PRIMO BAGNETTO** del neonato verrà pertanto rimandato alle ore successive. In questa fase le ostetriche controlleranno l'adattamento del neonato e le condizioni della mamma. Il contatto pelle a pelle viene proposto anche in caso di taglio cesareo. Presso la Maternità dell'Ospedale Maggiore è possibile richiedere la presenza di una persona di fiducia in sala operatoria in caso di taglio cesareo elettivo.

LA SUA SICUREZZA È NELLE TUE MANI

Come prevenire le cadute accidentali e le posizioni asfissianti

- **TIENI IL BAMBINO NEL LETTINO DURANTE OGNI SPOSTAMENTO:** il lettino è il sistema di trasporto più sicuro lungo i corridoi e gli altri spazi del Reparto. Presta la massima attenzione durante gli spostamenti.
- **NON PERDERE DI VISTA IL TUO BAMBINO:** quando il bambino è sul tuo letto o sul fasciatoio non lasciarlo mai solo, mantieni una distanza tale da non perderlo mai di vista.
- **NON ADDORMENTARTI CON IL BAMBINO NEL TUO LETTO:** evita di tenere il Tuo bambino nel letto se sei stanca, come avviene solitamente al termine della poppata. Dopo la poppata e/o al termine del "pelle a pelle" il neonato deve essere adagiato nel proprio lettino.

■ **POSIZIONE SUPINA NEL SONNO:** il Tuo bambino deve dormire nel suo lettino in posizione supina, cioè a pancia in giù, con il viso ed il collo liberi da coperte ed oggetti. Ponilo nel suo lettino con i piedi verso il fondo, rimboccando bene le coperte sotto le ascelle, in modo tale che non si spostino e vadano a coprire il viso ed il capo. Non utilizzare cuscini soffici o altri materiali che possano soffocare il bambino nel sonno. Mantieni sempre visibili e libere le prime vie aeree del neonato nelle posizioni di accudimento-allattamento-sonno.

Le ostetriche sorveglieranno il benessere della mamma e del neonato durante i primi giorni dopo il parto, e sosterranno la mamma nell'avvio dell'allattamento e nelle prime cure al neonato. Dopo il rientro in reparto, il neonato effettuerà una prima visita completa con il neonatologo (se non vi sono state indicazioni per effettuarla in sala par-

to). Dopo le prime 48 ore dalla nascita verranno effettuati alcuni accertamenti a tutti i neonati, quali lo screening delle malattie metaboliche, lo screening delle cardiopatie congenite e il test dell'udito. Se necessario, potranno essere effettuati ulteriori controlli durante la degenza. Nel caso in cui il neonato debba essere trasferito in Neonatologia, i genitori potranno recarsi da lui in qualsiasi momento, secondo le modalità che verranno concordate con il personale infermieristico del reparto stesso.

Presso la Maternità dell'Ospedale di Bentioglio è presente il reparto di Neonatologia, se il neonato necessita di ricovero intensivo in UTIN, verrà trasferito tramite STEN (trasporto dedicato) presso l'Ospedale Maggiore (reparto di UTIN piano terra dell'edificio). La mamma seguirà il neonato appena possibile, oppure, tramite back-transport, il neonato stesso tornerà dalla mamma.

AMBULATORIO DELL'ALLATTAMENTO

Presso la maternità del Maggiore è presente un ambulatorio allattamento ubicato al piano terra. L'ostetrica dell'ambulatorio segue gli allattamenti critici e fornisce consulenza nei reparti. Presso la maternità di Bentivoglio è presente un'ostetrica dedicata a questa attività presso l'ambulatorio neonatale situato all'interno del reparto di ostetricia. Gli appuntamenti per eventuali controlli verranno fissati al momento della dimissione.

DIMISSIONE DELLA MAMMA E DEL NEONATO

Per le mamme e i neonati in buona salute, il ricovero dopo il parto è solitamente breve: 48 ore dopo parto spontaneo, 72 ore dopo taglio cesareo, salvo diversa necessità. La mattina della dimissione sia la mamma che il neonato effettueranno la visita di dimissio-

ne rispettivamente con l'ostetrica e il medico ginecologo e con il neonatologo e riceveranno ognuno una lettera di dimissione.

Nel caso sia stata seguita in gravidanza presso i consultori avrà già ricevuto un appuntamento per il controllo dopo il parto, in caso contrario potrà contattare il consultorio della sua zona per fissare un appuntamento.

In calce a questo opuscolo troverà il sito dove reperire le sedi e i recapiti dei consultori. Nel caso sia necessario proseguire a domicilio l'assunzione di terapie farmacologiche, i farmaci le verranno consegnati alla dimissione oppure le verrà fornita dal medico la richiesta per il ritiro gratuito dei farmaci presso la Farmacia Ospedaliera. Nel caso si desideri una dimissione anticipata, sarà necessario farne richiesta al personale medico di reparto che procederà con le opportune valutazioni. In caso ne abbia la necessità, può

richiedere il certificato di degenza al personale ostetrico prima della dimissione.

Il personale è riconoscibile, per qualifica, attraverso la divisa indossata:

Coordinatore infermieristico e ostetrico	Divisa bianca, casacca con bordatura rossa
Ostetrica	Divisa bianca, casacca con bordatura blu
Infermiere	Divisa bianca, casacca con bordatura azzurra
OSS	Divisa bianca, casacca con bordatura gialla
Medico	Divisa bianca o Camice bianco

INFORMAZIONI SUGLI ORARI DI VISITA E SULLE MODALITÀ DI ACCESSO AI REPARTI

Il neonato e la mamma necessitano di particolare quiete e tranquillità, soprattutto nelle prime ore dopo la nascita, per favorire la reciproca conoscenza e l'avvio di un buon allattamento al seno. Le visite sono consentite durante gli orari sotto indicati; si raccomanda di non affollare le stanze di degenza per non arrecare disturbo ai neonati e alle mamme e consentire loro adeguato riposo. Se lo desidera, una persona di fiducia può rimanere con lei durante le ore della giornata, nel rispetto delle attività assistenziali e delle altre pazienti ricoverate. Vi ricordiamo che non è consentito l'utilizzo di sedie a sdraio e simili; non è permesso l'utilizzo di eventuali letti non utilizzati presenti nelle camere di degenza.

ORARI DI VISITA PER I GIORNI FERALI E FESTIVI

OSPEDALE MAGGIORE	OSPEDALE BENTIVOGLIO
6:30-8:30	7:00-8:00
12:30-14:30	11:30-14:00
18:30-20:30	17:00-20:00

OGGETTI PERSONALI

Gli indumenti e gli oggetti personali devono essere riposti nell'armadietto messo a disposizione al momento del ricovero.

Si consiglia di non tenere con sé oggetti di valore durante la degenza (il personale non è responsabile di eventuali furti o smarrimenti) e di controllare attentamente di avere con sé tutti i propri effetti personali alla dimissione. **Vi chiediamo di non introdurre cibi dall'esterno.**

Colazione, pranzo e cena verranno distribuiti ad orari prestabiliti. Sono previste diete personalizzate in funzione di determinate condizioni cliniche o abitudini alimentari, per questo vi chiediamo di dichiarare, al momento del ricovero, eventuali allergie o intolleranze. Sarà sempre possibile richiedere durante tutto l'arco della degenza, the, camomilla, fette biscottate e marmellata.

ATTESTATO DI NASCITA

Dopo la nascita del bambino, le verrà consegnato da parte dell'ostetrica l'attestato di nascita insieme alle istruzioni sulle modalità per la registrazione del neonato all'anagrafe. Si ricorda che entro tre giorni dalla nascita (quattro se il terzo è festivo) è possibile effettuare la dichiarazione di nascita presso l'ufficio preposto all'interno dell'ospedale, oppure entro 10 giorni dalla nascita presso il comune di Residenza.

Ospedale Maggiore ufficio nascite piano terra	lunedì, mercoledì e venerdì dalle 8:30 alle 12:00
Ospedale di Bentivoglio piano terra presso gli uffici della Direzione Sanitaria	Dal lunedì al venerdì dalle 8.30 alle 12.30

Dopo la registrazione del neonato sarà necessario effettuare la registrazione all'anagrafe sanitaria contestualmente alla scelta del pediatra, presso il CUP o alla propria ASL. Le ricordiamo che sarebbe bene eseguire sia la denuncia di nascita che la scelta del pediatra prima della dimissione dal punto nascita.

In occasione della presa in carico nel punto nascita presso gli ambulatori della gravidanza e durante la degenza tutti i professionisti saranno a sua disposizione per rispondere alle sue domande.

ALCUNI SITI DI CONSULTAZIONE

www.ausl.bologna.it • sezione per i cittadini, sezione consultori familiari

Informazioni sulle sedi e i contatti dei consultori dell'Azienda USL di bologna

www.ausl.bologna.it • sezione per i cittadini, sezione gravidanza

Informazioni su allattamento, prevenzione depressione post parto, metodiche di contenimento del dolore in travaglio, incontri di presentazione del percorso analgesia e dei punti nascita, informazioni sul parto vaginale dopo cesareo.

www.salute.regione.emilia-romagna.it • inserire gravidanza nella stringa di ricerca della guida ai servizi

Informazioni sui servizi relativi alla gravidanza nella regione Emilia-Romagna

**[www.salute.regione.emilia-romagna.it/
documentazione/materiale-informati-
vo/pubblicazioni/non-da-sola-aggiorna-
mento](http://www.salute.regione.emilia-romagna.it/documentazione/materiale-informativo/pubblicazioni/non-da-sola-aggiornamento)**

Schede informative sulla gravidanza disponibili nelle seguenti lingue: arabo, urdu, cinese, francese, inglese, spagnolo, russo, rumeno.

www.saperidoc.it

informazioni sui temi della gravidanza, parto puerperio e salute della donna

nondasola.saperidoc.it

Informazioni sui punti nascita della regione

